

Propuesta Museari Secundaria

Título

La nostra terra

Autoría

La propuesta ha sido diseñada por Neus Muñoz Jurado inspirada por las obras de Alfred Moral.

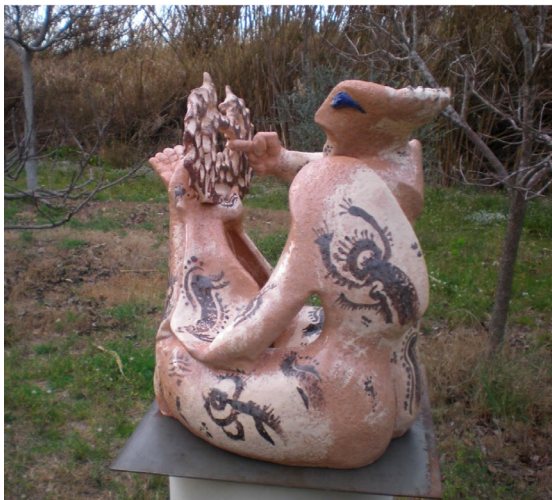
Temática

Durante la actividad se desarrollarían ideas sobre la expresión propia y sobre el autoconocimiento. Se abordarán temáticas como los orígenes, el cambio, transformación i pertenencia.

Duración

2 horas, una única clase. Por ejemplo, de la asignatura de volumen de primero de bachiller o técnicas de expresión Gráfico-plástica de segundo.

Imagen



El creador, pieza del artista Alfred Moral.

Gres modelado, engobes i esmalte transparente. Medidas 48 x 45 x 42 cm. 2013

Descripción i Metodología

La propuesta consta de 3 fases, la primera es una introducción a las técnicas de esculpido en barro, explicación de cómo trabaja el artista Alfred Moral y comentar la emocionalidad que pueden inspirar a este tipo de obras, la duración sería de unos 30 minutos.

He pensado que una situación ideal sería realizar la actividad en el les Josep de Ribera de Xàtiva, dado el origen del artista y su larga trayectoria escultórica para la ciudad, pero esta actividad se podría realizar en cualquier centro ya que sería una gran oportunidad para que alumnos se interesaran y descubrieran artistas autóctonos.

En la segunda fase se empezaría a trabajar ya con el material directamente, para observar esa primera toma de contacto por parte del alumnado, esta fase duraría otros 30 minutos. Se les proporcionarían a los alumnos 3 ideas sobre las cuales trabajar. Primero se les dice que se representen a ellos mismos, y que utilicen tanto su aspecto, algo que les gusta o un objeto y tendrían 10 minutos para esculpirse. Acabados estos 10 minutos les decimos que tiene que devolver el barro a su estado original, sin esculpir, y que con el mismo trozo de arcilla harán la siguiente propuesta. Cuando la desmodelen, se les vuelve a preguntar que es a lo que se querrían dedicar y que lo representen en el barro como vean conveniente, tiene otros 10 minutos. Al pasar estos 10 minutos más le pedimos al alumnado que vuelvan a hacer lo mismo que con la primera pieza, devolverla a su estado original. En los últimos 10 minutos se les pregunta algo que les recuerde a su familia o cultura y se les comunica que tienen ese tiempo para hacer la última pieza temporal. Esta etapa hace que el alumnado se sienta más preparado a la hora de esculpir la pieza definitiva, transmitimos las ideas del artista Alfred Moral, dándole a entender a los alumnos que tanto la arcilla, como nosotros, somos figuras que se van modelando con nuestras vivencias y trayectoria y que solo nosotros podemos fijar este recorrido o visión nuestra y hacerla permanente.

Acabado este último proceso de construcción de la segunda fase, entraríamos en la tercera etapa, donde reflexionaríamos sobre lo que han representado en las 3 preguntas anteriores y se les propondría la última pieza. Con todas las ideas y la

experiencia adquirida de la segunda etapa, ahora tienen que volver a representarse a ellos mismos, utilizando todo lo anterior y tienen una hora entera para realizar su pieza. Depende del alumnado podemos dejar unos 10 minutos de esta última hora para que descansen y aclaren sus ideas para ya proceder. Una vez acabada la pieza tendríamos unos entre unos 10 a 5 minutos para hacer una pequeña reflexión de la actividad y dejar al alumnado expresar ideas o sensaciones que han tenido a la hora de realizar esta propuesta.

Taller

Trabjarán de manera háptica, con materiales respetuosos con el medio ambiente, explorarán métodos de expresión y representación artística, dando una oportunidad de expresión al alumnado sobre su propia cultura he influencias.

Cronograma

Fase	Trabajo	Expectativas
1	Teoría	El alumnado adquiere los conocimientos e información necesarios para empezar la actividad. 30 min.
2	Práctica	Se introduce el material y las pautas de lenguaje que utilizaran los alumnos para realizar la pieza final. 30 min.
3	Pieza final	El alumnado realiza una pieza final que realmente les represente y les de la oportunidad de expresarse artísticamente. 60 min.

Materiales

Bloques de arcilla roja, herramientas de madera para modelar, esponjas, bolsas de plástico y vaporizadores de agua.

A tener en cuenta

Hay que tener en cuenta y recordarle el alumnado en sesiones previas que tienen que traer el material necesario para realizar la actividad de la próxima sesión.

Un detalle a tener en cuenta dado que no todos los centros escolares tienen acceso a un kiln, es trabajar con algún grupo, taller o comercio local que tenga acceso a este tipo de hornos, para darle una oportunidad al alumnado de que mantengan la pieza. En mi caso he encontrado en la ciudad de Xàtiva un comercio local donde tienen kiln y estarían disponibles para cocer piezas externas, Taller de Ceràmica Vallés 16.

Links

Una escultura emblemática a Xàtiva realizada por Moral

<https://www.levante-emv.com/costera/2019/01/17/comienza-instalacion-escultura-memoria-victimas-13909198.html>

El blog del artista

<https://alfredmoral.blogspot.com/>

Tesis doctoral sobre la escultura como lenguaje en los centros educativos

<https://portalinvestigacion.udc.gal/documentos/5dc403282999527cf578f62f>

Evaluación

En este caso y para este proyecto me centraría en la evaluación formativa, es decir, iría observando el progreso de los alumnos a lo largo de toda la actividad, lo que sería una evaluación continua. Esto requeriría especial atención de parte del docente ya que todas las actividades de la segunda fase son temporales, pero tendrían una carga evaluativa importante, ya que deberían reflejarse en el resultado final de la actividad.

Referencias

Extraído del artículo de la escultura a Xàtiva:

Sobre el encargo a Moral “un polifacético profesional que es logopeda, arqueólogo, historiador, ceramista... y que forma parte de un colectivo de escultores entre los que figuran Salvador Moscardó y Xavier Soro, Boluda explica que se le dio total libertad creadora «aunque pidiéndole que tuviera en cuenta que tenía que ser una pieza representativa de lo que homenajeábamos», recordó. El edil admite que cuando le presentó el boceto le sorprendió, «pero luego ves que tiene todo el sentido. La escultura refleja muy claramente lo que supuso para aquellas personas ese episodio de sus vidas, del que dos ya no volvieron”.

<https://www.levante-emv.com/costera/2019/01/17/comienzo-instalacion-escultura-memoria-victimas-13909198.html>

“Partiendo de la premisa de que la escultura es el arte de la forma tridimensional y que, por lo tanto, como cualquier otra forma de arte constituye en sí misma un lenguaje, no debemos obviar el hecho de que estamos ante un modo más de comunicar y vivenciar. Además, resulta fundamental para el desarrollo y entendimiento de muchas otras disciplinas (matemáticas, física, historia, tecnología...) e imprescindible para la comprensión de una realidad que es inevitablemente en tres dimensiones” (Vidal Ruiz de Velasco, 2019).

Vidal Ruiz de Velasco, A. M. (2019). *La escultura como territorio emocional de la forma y del espacio. Reflexiones sobre su proceso de enseñanza y aprendizaje en la Educación Secundaria Obligatoria*. Doctoral dissertation, Universidade de Santiago de Compostela.